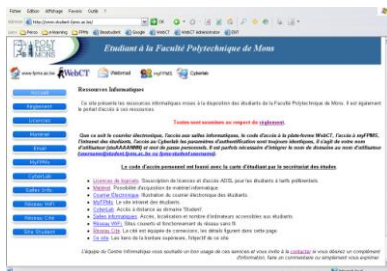


# Portails de communication, de collaboration, de formation et de télétravail destinés aux étudiants de la FPMs

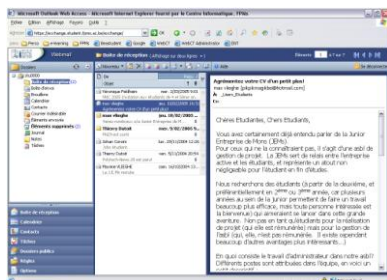
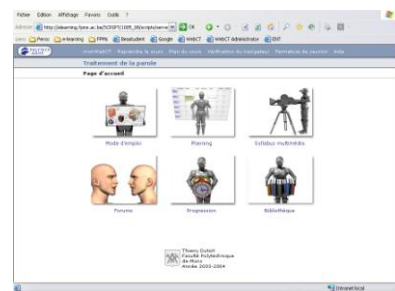
Journée d'échange CDS du lundi 9 mai 2005

En plus d'une plateforme d'enseignement supportant l'ensemble des cours en ligne à la Faculté polytechnique de Mons, un ensemble de services en ligne sont proposés aux étudiants et enseignants, ceux-ci touchant toutes les classes et sections indifféremment. Les outils mis à disposition sont exploités tout au long de l'année et permettent l'échange, la communication, la collaboration, l'encadrement et le travail en ligne par Internet. Ils proposent ainsi des méthodes de travail innovantes aux étudiants comme aux enseignants.



Tout d'abord, un portail public donne accès à toute une série d'informations utiles aux étudiants concernant les procédures de connexion, l'acquisition de licences ou de matériel informatique, le réseau sans fil, le règlement d'utilisation des ressources informatiques, etc.. Il a également pour vocation de servir de point d'entrée aux différents portails sécurisés sur base d'un compte unique et personnel.

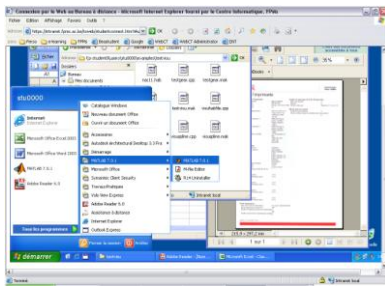
Une plateforme d'enseignement (WebCT) donne accès aux cours en ligne de l'étudiant. Il propose classiquement les supports de cours téléchargeables ou consultables en ligne, des consignes et informations propres aux cours, des forums, des tests d'autoévaluation en ligne, des calendriers de formation, des activités de remédiation, et parfois des activités pédagogiques à la fois basées sur le cours en présentiel et le cours en ligne.



Un WebMail donne accès à la messagerie personnelle de l'étudiant mais également à son agenda, la liste des ses contacts, un moteur de recherche sur l'annuaire des étudiants, la liste de ses tâches, de ses notes personnelles, etc.. Cet outil peut donc servir de canal de communication privé entre l'étudiant et l'enseignant, mais aussi d'outil de gestion personnelle dans la formation de l'étudiant.

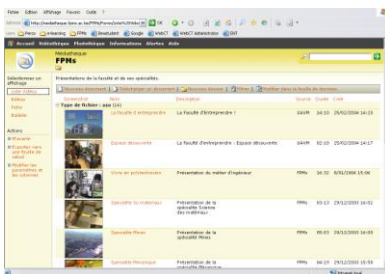
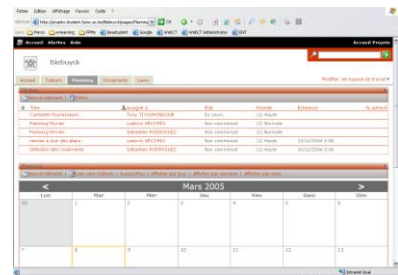
Le portail MyFPMs est dédié à une information plus dynamique et personnalisable. Il propose des News et des événements institutionnels, des valves électroniques, des forums thématiques, des enquêtes, des documents, etc.. L'étudiant peut personnaliser l'organisation de ce portail en déplaçant, masquant ou filtrant les sources d'information. Il peut également s'y abonner, pour être par exemple averti par mail des modifications dans son horaire de cours.





Le CyberLab est un outil permettant à l'étudiant de se connecter via son navigateur Internet à un bureau virtuel. Une session « terminal » est alors ouverte, c'est-à-dire une connexion à une machine distante qui offre la possibilité à l'étudiant de travailler comme s'il le faisait depuis une salle informatique de l'institution. Il retrouve alors ses documents, les logiciels qui lui sont utiles, l'accès aux services de l'Intranet facultaire, et profite d'un réseau à haut débit virtuel.

Les portails projets offrent des possibilités d'encadrement pour des projets conséquents d'étudiants (stages, travaux de fin d'études, etc.). On y trouve notamment des outils de communication (forums, chat), de collaboration (édition en ligne, historiques de versions, approbation) et de gestion (planning, tâches). Ces portails sont particulièrement adaptés aux projets de groupes pour lesquels ils créent un sentiment d'appartenance à une communauté virtuelle.



Une médiathèque centralise les ressources multimédia (photo, vidéo ou audio) de l'institution. Techniquement, un serveur assure une disponibilité des vidéos en « streaming » sur Intranet (diffusion plutôt que téléchargement) et peut adapter la qualité de transmission à la connexion de l'étudiant. On y retrouve notamment des documents multimédia que les enseignants exploitent dans leurs dispositifs pédagogiques.

Ces différents portails font aujourd'hui l'objet d'une réflexion quant à leur intégration en un environnement numérique de travail (ENT). Cette tendance dans le monde de l'e-learning semble se généraliser et permet de coordonner les nombreux services en ligne sur base du système d'information institutionnel. Ceci offre de plus vastes possibilités d'interactions entre plateformes, des mécanismes d'authentification unique, une gestion simplifiée des accès, une personnalisation plus poussée de l'information, et le développement de nombreux nouveaux services aux étudiants. A ces bouleversements technologiques et pédagogiques vient s'ajouter une dimension inter institutionnelle qui implique une politique (sinon un défi) d'ouverture et d'échange non plus liée à une institution particulière, ni même à notre académie Wallonie-Bruxelles, mais bien à tout étudiant virtuellement impliqué, depuis les accords dits de Bologne, dans l'un ou l'autre de nos enseignements.