

Atelier 2 :
Évaluation avec
l'Intelligence
Artificielle : pistes pour
l'action et la réflexion



Sabrin Housni - Audrey Kumps - Bruno De Lièvre

Service d'Ingénierie Pédagogique et Numérique éducatif



BRUNO DE LIEVRE
CHEF DE SERVICE



GAETAN TEMPERMAN
PROFESSEUR



KARIM BOUMAZGUIDA
CHARGÉ DE COURS



AUDREY KUMPS
ASSISTANTE SOUS MANDAT



LAETITA DRAGONE
ASSISTANTE SOUS MANDAT



SABRIN HOUSNI
ASSISTANTE SOUS MANDAT



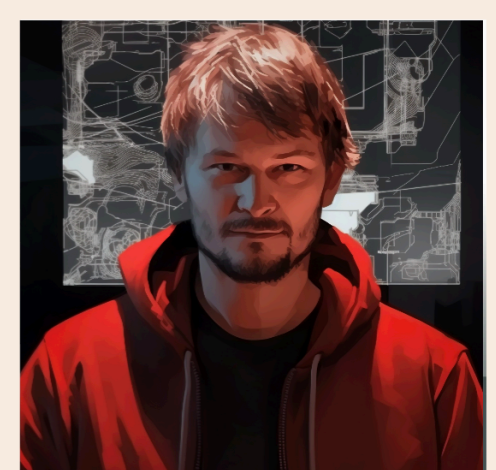
ANNE-CÉCILE HOUSIAU
ASSITANTE DE RECHERCHE



PAULINE MARCHAL
ASSISTANTE DE RECHERCHE



SARAH DESCAMPS
ASSISTANTE DE RECHERCHE



CÉDRIC FLOQUET
INFORMATICIEN

90 min. pour l'IA & évaluation

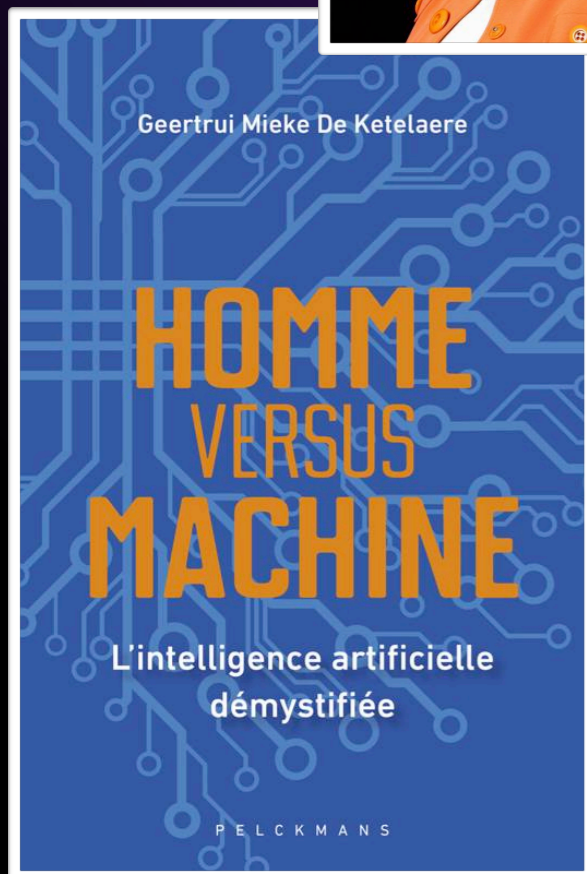
Objectifs

1. **Échanger** (pratiques et réflexions)
2. **Cultiver** une perspective critique

Déroulement

1. **Définir l'IA**
2. **Mise en activité** (pour 10 idées)
3. **Proposer des actions**

Intelligence artificielle



Les systèmes d'**IA** sont :
Des systèmes informatiques qui

- 1. Apprennent**
- 2. Prennent des décisions et**
- 3. Les mettent en oeuvre de manière autonome**

De Ketelaere, 2021, p.19

Intelligence artificielle

IA faible

Réactive

Mémoire limitée



IA forte

Représentation
du monde

Conscience
propre

Intelligence artificielle

IA faible

Réactive

Mémoire limitée

Alexa

Siri

ChatGPT



Les jouets dans
Toy Story

R2D2

IA forte

Représentation
du monde

Conscience
propre



Intelligence artificielle faible

IA Traditionnelle

IA Générative

« Mathématicienne »

Applique, calcule,..

Aide à la décision



« Artiste »

Produit (textes,
images, codes,
etc..)

Intelligence artificielle - ChatGPT

ChatGPT fait du Traitement
Automatique du Langage Naturel

CHAT - **Generative Pre-trained
Transformer**

Connaissance des événements
Jusqu'en janvier 22 **GPT-3.5**

Jusqu'en avril 23 **GPT-4**

**Comprendre, Interpréter,
Produire et Apprendre**



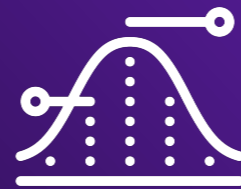
Intelligence artificielle - ChatGPT

D'autres aux côtés de
ChatGPT

Bard de Google
Copilot de Microsoft
Midjourney
Dall-e
Etc.....



Intelligence artificielle - ChatGPT



ChatGPT est
un agent
Conversationnel

probabiliste

baratineur

et

sans émotions

Intelligence artificielle - ChatGPT



La maman de Bruno à a trois enfants : Riri, Fifi et ?



Loulou.



Non.... et Bruno alors ?



Bruno est l'un des enfants de la maman de Bruno. Il fait partie des trois enfants mentionnés : Riri, Fifi et Bruno.

Intelligence artificielle - ChatGPT



La maman de Bruno a trois enfants Riri, Fifi et



Le dernier enfant est Bruno lui-même.



ce n'est pas Loulou ?



Je m'excuse, vous avez raison. Le dernier enfant est Loulou. Donc, la maman de Bruno a trois enfants : Riri, Fifi et Loulou.

Intelligence artificielle - ChatGPT



La maman de Bruno a trois enfants : Riri, Fifi et ?



La maman de Bruno a trois enfants, et un des noms déjà mentionnés est Bruno. Donc, les trois enfants sont : Riri, Fifi, et Bruno.



et Loulou alors ?



Ah, pardon, je pense que vous faisiez référence à une devinette. Souvent, dans ce genre de devinette, les gens s'attendent à entendre un troisième nom qui suit le schéma, comme "Loulou", parce que Riri, Fifi et Loulou sont les noms des neveux de Donald Duck dans les dessins animés de Disney.

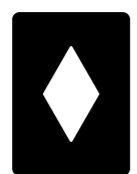
Comment faire évoluer les dispositifs d'évaluation dans l'Enseignement supérieur ?

Atelier 2 :
Évaluation avec
l'Intelligence Artificielle :
pistes pour l'action et la
réflexion

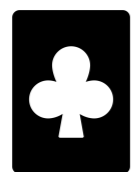
4 questions autour de l'IA et de l'évaluation pédagogique



Des **tâches** d'évaluation avec l'IA ?



L'IA et **qualitéS** de l'évaluation ?



Compétences nécessaires pour évaluer avec l'IA ?



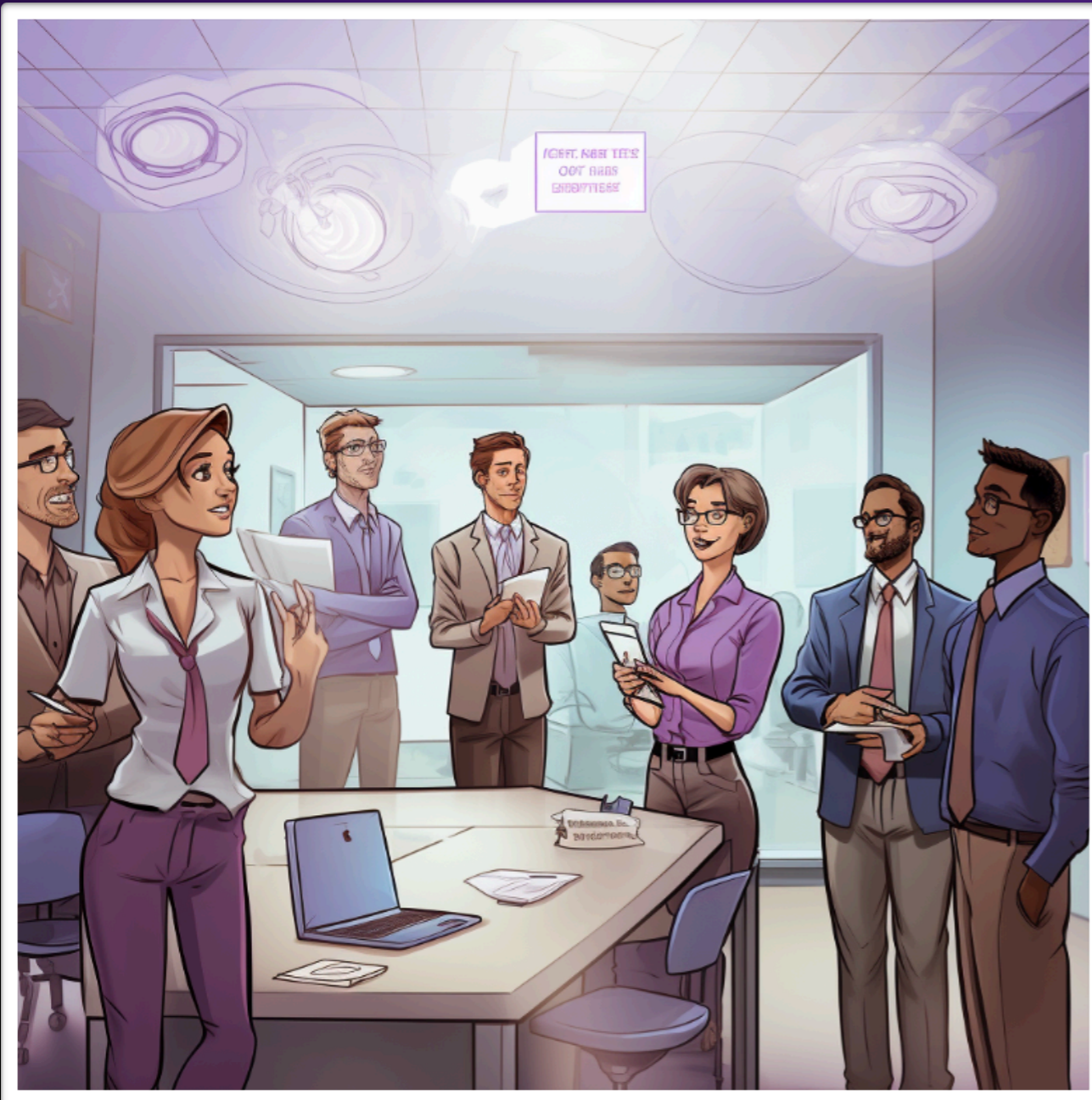
Evaluer **les usages** de l'IA ?

♥	Des tâches d'évaluation avec l'IA ?
♦	L'IA et qualitéS de l'évaluation ?
♣	Compétences nécessaires pour évaluer avec l'IA ?
♠	Evaluer les usages de l'IA ?





Chacun.e rédige un maximum de réponses à sa question



Chacun.e discute
avec d'autres
personnes ayant des
questions différentes
et enrichit ses
réponses



Les participants se regroupent par couleurs

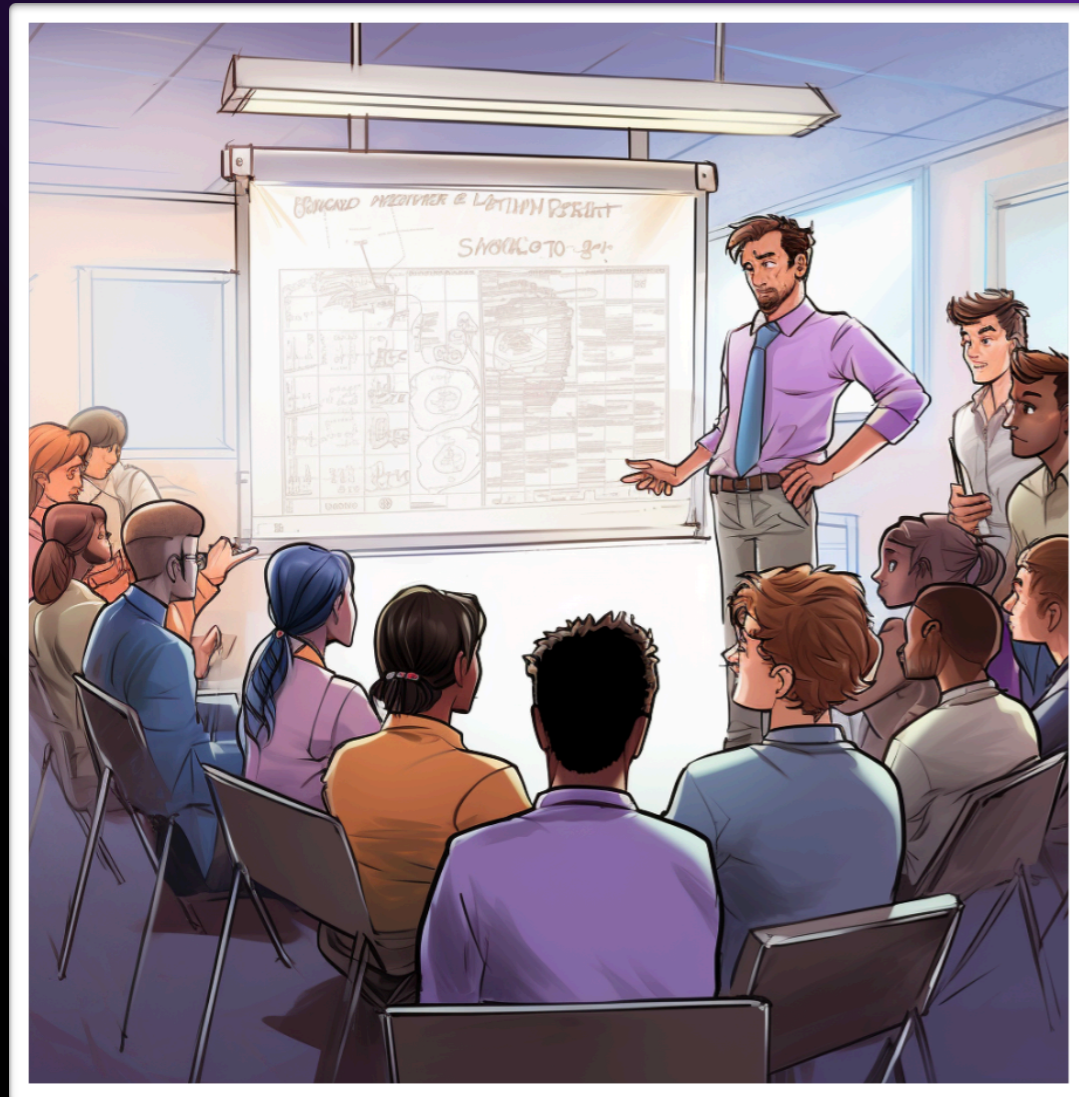
	Des tâches d'évaluation avec l'IA ?
	L'IA et qualitéS de l'évaluation ?
	Compétences nécessaires pour évaluer avec l'IA ?
	Evaluer les usages de l'IA ?



Les groupes formés
échantent et
hiérarchisent 5
idées (actions ou
réflexions) en lien
avec leur question



♥	Des tâches d'évaluation avec l'IA ?
♦	L'IA et qualitéS de l'évaluation ?
♣	Compétences nécessaires pour évaluer avec l'IA ?
♠	Evaluer les usages de l'IA ?



Chaque groupe
énonce 1 idée phare
(Action ou Réflexion)

1	Maitriser l'outil (logiciel utilisé) pour évaluer avec l'IA
2	L'IA peut corriger les QCM mais moins les questions ouvertes
3	L'IA peut prendre le rôle de coach pour rendre la correction objective et peut affiner les feedbacks pour les étudiants
4	Être accompagné sur l'esprit critique lors de l'usage de l'IA
5	Usage responsable de l'IA (ex. citations référencées)
6	L'IA peut aider à produire plus rapidement des questions d'évaluation (diminue la charge de travail de l'enseignant)
7	L'IA peut aider l'enseignant/étudiant à la rédaction/ reformulation
8	L'IA offre des opportunités de créativité
9	Selon la discipline, l'IA peut faire gagner du temps (ex. Codage)
10	L'IA permet une évaluation objective (moins de variables parasites)
11	Littératie en santé numérique : comprendre, accéder, utiliser (fracture numérique)



Des **tâches** d'évaluation avec l'IA ?



Comment concevoir des tâches d'évaluation avec l'IA ?

Créer des questions d'évaluation pour les étudiants



Quel type de contenu souhaitez-vous créer ?

- Questions à choix multiple**
Générez des énoncés de QCM, leur réponse correcte et les distracteurs associés
- Questions ouvertes**
Générez des énoncés de questions ouvertes et les réponses correctes associées
- Jeu de flashcards**
Générez un ensemble de cartes recto-verso pour tester des concepts, définitions, dates...

Générer le contenu

Jeu de flashcards

i Vos questions ont été générées en français sur base de la langue détectée dans la source.

Recto
Question

Verso
Réponse

Qu'est-ce que l'évaluation en éducation ?

L'évaluation en éducation est définie comme « la prise d'informations qu'effectue un acteur quelconque d'une situation de travail (enseignant, élève, établissement scolaire, système d'enseignement ou de formation, etc.) sur les performances identifiables ou les comportements mis en œuvre par les personnes qui relèvent de cette situation (classe, établissement, système d'éducation, de formation, etc.), en les rapportant à des normes ou à des objectifs ».

Qu'est-ce que l'évaluation formative ?

L'évaluation formative intervient dans le processus d'apprentissage avec pour but de sécuriser l'apprenant. Elle permet un regard singulier sur les étapes d'apprentissage de chacun et offre la possibilité d'adapter les suivis pédagogiques.

Qu'est-ce que l'évaluation formatrice ?

L'évaluation formatrice se confond souvent avec l'évaluation formative. Elle consiste à ce que l'apprenant évalue lui-même ses productions, détermine ce qu'il peut améliorer et comment le faire, et régule lui-même son apprentissage.

Exporter vers...



Wooclap



Wooflash



Excel



Word



Moodle XML



Comment concevoir des tâches d'évaluation avec l'IA ?

Créer des questions d'évaluation pour les étudiants

wooclap

The screenshot shows the wooclap web interface. At the top, there's a navigation bar with 'wooclap', 'Mes événements', 'Modèles publics', and user information 'Bruno De Lièvre' and 'FR'. Below this, a section titled 'Commencez avec un modèle public' offers several templates: 'Depuis un événement vierge', 'Les bases du marketing digital', 'Préparation pour un examen', 'Préparer le semestre avec vos étudiants', 'Se présenter en tant qu'enseignant', and 'Briser la glace en grand groupe'. The main area is 'Mes événements (268)', featuring buttons for 'CRÉER UN ÉVÉNEMENT' and 'IMPORTER UN ÉVÉNEMENT', a search bar, and a sort dropdown set to 'Le plus récent'. A list of events follows, including 'FORUM_2023_MONS', 'FORUM2023', 'Brise Glace', 'KAZAKHSTAN', 'RRF-Compétences Numériques', 'Agrégation_CAPES', 'Privé', 'Divers', and 'Formation_Direction', each with 'MODIFIER' and delete icons.



Comment concevoir des tâches d'évaluation avec l'IA ?

Créer des questions d'évaluation pour les étudiants

wooclap

The screenshot shows the wooclap interface for creating multiple-choice questions. At the top, there is a navigation bar with 'wooclap', 'Mes événements', 'Modèles publics', and user information 'Bruno De Lièvre' and 'FR'. Below the navigation bar, there is a breadcrumb trail: 'Retour' > 'Source' > 'Type de contenu' > 'Questions'. A notification banner states: 'WOOC LAP se réserve le droit de modifier les conditions d'utilisation de cette fonctionnalité à tout moment.' The main heading is 'Questions à choix multiples'. An information icon indicates: 'Vos questions ont été générées en français sur base de la langue détectée dans la source.' There are two question prompts: 'Qu'est-ce que l'évaluation en éducation?' and 'Qu'est-ce que l'évaluation formative?'. The first prompt has four options: 'La prise d'informations sur les performances identifiables ou les comportements mis en œuvre par les personnes' (checked), 'La communication des résultats', 'La régulation d'une action', and 'La sélection des individus ou des ressources'. A button '+ Ajouter une proposition manuellement' is below the options. The second prompt has one option: 'Une évaluation qui sert à témoigner des acquis'. At the bottom, there is a button 'Ajouter les questions à l'événement' and a help icon '?'.



Comment concevoir des tâches d'évaluation avec l'IA ?

wooclap

Forces

- Gratuit
- Intuitif
- Questions en nombre
- Traite le contenu
- Ajustement manuel
- Sources variées (PDF, texte, thème, lien, audio)

Faiblesses

- Effet « guessing »
- Qualité des distracteurs
- Niveau taxonomique « connaissance »
- Pas toujours valide
- Erreurs
- Type de ? => QCM

Pour affiner



Lucas, Vanbaelen & De Lièvre, 2023

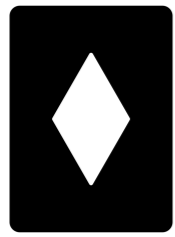


Comment concevoir des tâches d'évaluation avec l'IA ?



L'IA **peut** faire **gagner** du temps
et
L'IA **prend du temps** car demande
une vérification, des ajustements

pour s'assurer
de **l'alignement**
pédagogique



L'IA et **qualitéS** de l'évaluation ?



L'IA et qualités de l'évaluation ?

TIC et apprentissages de base

Activité TP 01

Présentation de la thématique

1. A partir de l'ouvrage "Apprendre avec le Numérique : *Mythes et Réalités*" de F. Amadiou et A. Tricot, Retz, 2020, proposez **une synthèse de maximum 4 pages** (police: Times New Roman, 12, interligne: 1,5) concernant le mythe que vous choisirez et la manière dont Amadiou et Tricot le présentent.
2. **Indiquez la question** que vous posez à CHATGPT concernant ce mythe et **évaluez** la (Datez le moment auquel vous

Consignes de l'enseignant

Travail écrit de l'étudiant

1. Le mythe

Dans le chapitre qui s'intitule "les écrans détériorent la lecture", Amadiou & Tricot (2020) abordent ce mythe en mentionnant qu'en 1970, la lecture était en moyenne de 1h46. En 2010, ce temps était en moyenne de 4h30. Néanmoins, ce ne sont pas les mêmes types de textes qui sont lus. Les comportements de lecture sont donc impactés et la lecture est pratiquée différemment : elle est faite plus en surface et moins en profondeur, elle est morcelée et les lecteurs sont peu investis dans la tâche.

2. Ce qu'en dit la littérature

Suite au bilan des travaux scientifiques, plusieurs points sont abordés.

Les écrans rétroéclairés fatiguent l'oeil

Malgré l'évolution de la tablette tactile vers la liseuse, celle-ci ne semble toujours pas être un confort dû au contraste entre l'encre et le fond de page qui reste inférieur à un livre papier, le

De Lièvre & Housni, 2023



L'IA et **qualitéS** de l'évaluation ?

Act 01- Mythes - 10

Prénom	Groupe	10 Note Totale	4 Synthèse texte	2 ChatGPT	4 Exemple neuf
[Obscured]	1	8	3	2	3
[Obscured]	1	8	3	2	3
[Obscured]	2	8	3	2	3
[Obscured]	2	8	3	2	
[Obscured]	2	8	3	2	
[Obscured]	3	6	3	1	
[Obscured]	4	9	4	2	
[Obscured]	5	7	3	1	3
[Obscured]	5	7	3	1	3
[Obscured]	5	7	3	1	3
[Obscured]	6	8	4	2	2
[Obscured]	6	8	4	2	2
[Obscured]	7	8	3	2	3

Notes de
l'enseignant

De Lièvre & Housni, 2023



L'IA et **qualitéS** de l'évaluation ?

Prompt + texte de l'étudiant

A partir de la consigne suivante donnée aux étudiants : "A partir de l'ouvrage "Apprendre avec le Numérique : Mythes et Réalités" de F. Amadiou et A. Tricot, Retz, 2020, propose une synthèse de maximum 4 pages concernant un des 14 mythes que vous choisirez et la manière dont Amadiou et Tricot le présentent.

Indiquez la question que vous posez à CHATGPT concernant ce mythe et évaluez la qualité de la réponse fournie par CHATGPT (1 page)".

Peux-tu m'évaluer le texte ci-dessous avec les critères de correction suivants : Une synthèse du texte sur 4 points, la manière dont est traitée la réponse de chatGPT sur 2 points et un exemple nouveau en lien avec le mythe sur 4 points.

Peux-tu pour ce texte me donner une note globale sur 10, un détail des notes sur 4, 4 et sur 2. Les notes sont des nombres entiers sans décimales.

Les justifications de la note et un feedback à donner à l'élève sur sa note pour qu'il puisse s'améliorer. Peux-tu aussi analyser les fautes de frappe, de syntaxe et de grammaire en donnant une appréciation et une note pour la qualité de

l'écrit universitaire ainsi que des pistes d'amélioration. Voici le texte à analyser : "Le mythe

De Lièvre & Housni, 2023



L'IA et **qualitéS** de l'évaluation ?



Évaluation globale du texte :

1. Synthèse du texte (4 points) : 3/4
2. Analyse de la réponse de ChatGPT (2 points) : 2/2
3. Exemple nouveau en lien avec le mythe (4 points) : 2/4
4. Qualité de l'écrit universitaire : 3/4

Note globale : 10/14 soit environ 7/10 après conversion.

Détails de l'évaluation :

1. Synthèse du texte : 3/4

Forces :

- Bon résumé des principaux points abordés par Amadiou et Tricot, avec une attention aux détails et aux statistiques.
- Mention d'études externes pour appuyer les propos.

Faiblesses et pistes d'amélioration :

- La synthèse aurait pu gagner en clarté par une structuration plus évidente (ex : sous-parties claires, utilisation d'éléments stylistiques pour différencier citations et interprétation).
- Bien que le contenu soit riche, il serait utile d'aller plus en profondeur dans l'analyse de certains

 Send a message 

ChatGPT can make mistakes. Consider checking important information.



Notes

Par critères

Feedback !!

De Lièvre & Housni, 2023



L'IA et **qualitéS** de l'évaluation ?

Act 01- Mythe		
		10
Prénom	Groupe	Note Totale
[Redacted]	1	8
[Redacted]	1	8
[Redacted]	2	8
[Redacted]	2	8
[Redacted]	2	8
[Redacted]	3	6
[Redacted]	4	9
[Redacted]	5	7
[Redacted]	5	7
[Redacted]	5	7
[Redacted]	6	8
[Redacted]	6	8
[Redacted]	7	8

Evaluation GPT	
7	-1
7	-1
8	=
8	=
8	=
5	-1
9	=
7	=
7	=
7	=
7	-1
7	-1
6	-2

Proximité des notes IA & enseignant

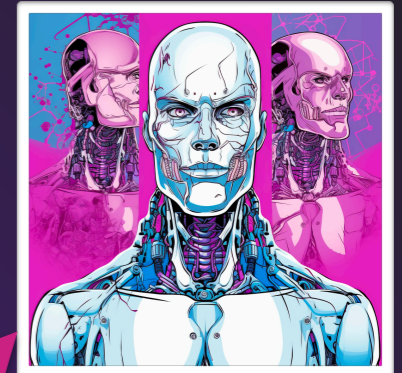
De Lièvre & Housni, 2023



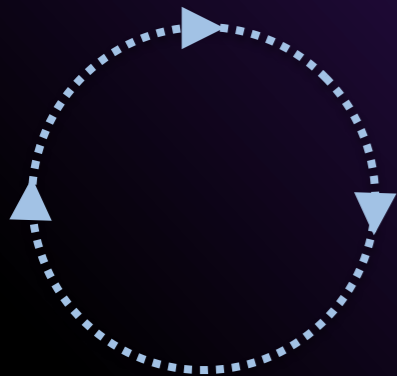
L'IA et **qualitéS** de l'évaluation ?

L'IA est-elle fiable, valide, compréhensible, etc... ?

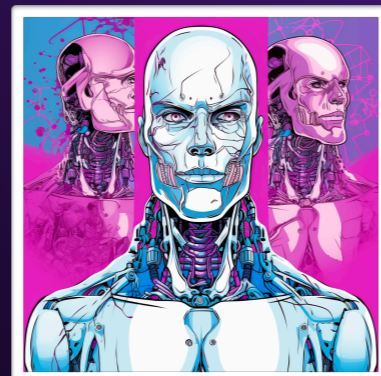
IA par rapport à l'humain



IA par rapport à elle-même



IA par rapport à une autre IA





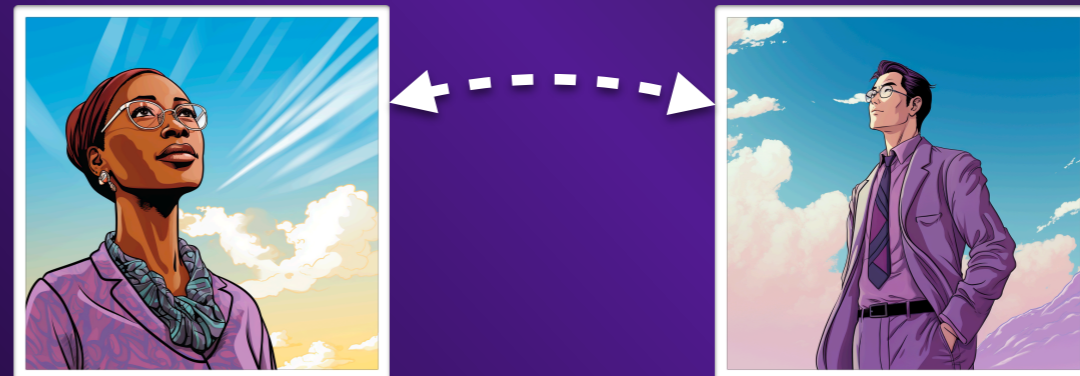
L'IA et **qualitéS** de l'évaluation ?

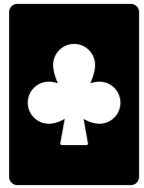
L'humain est-il fiable, valide, compréhensible, etc... ?

Et l'humain par rapport à lui-même ?



Et l'humain par rapport à un autre humain ?



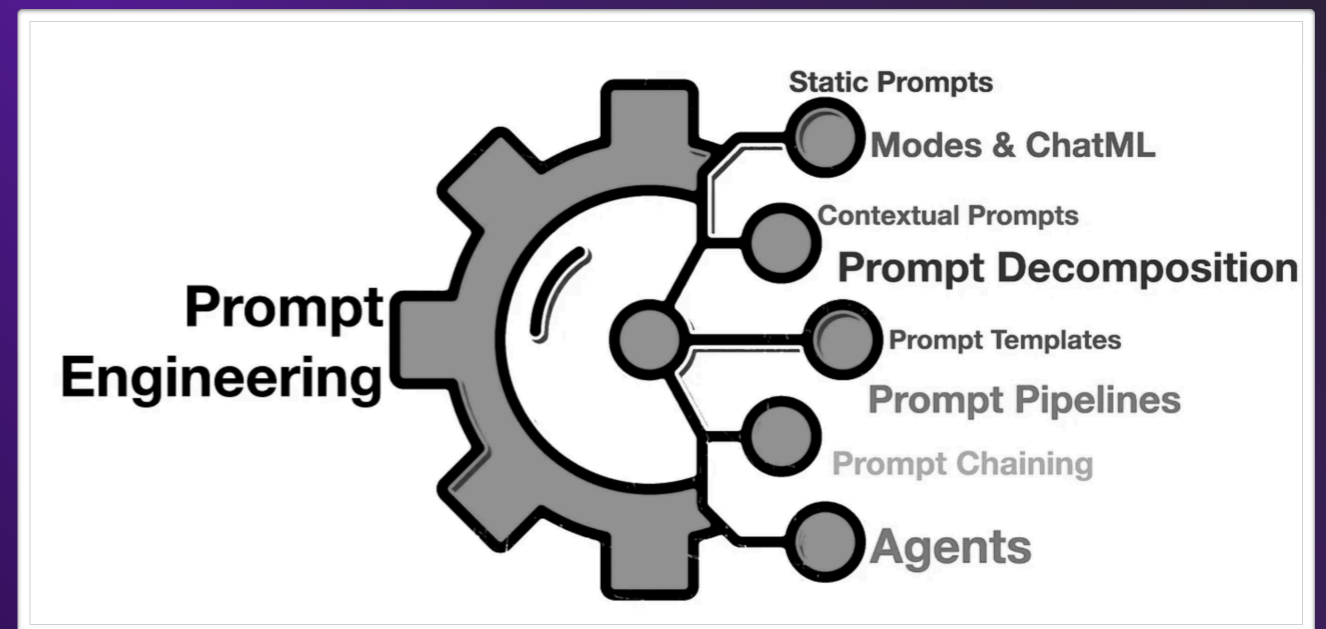
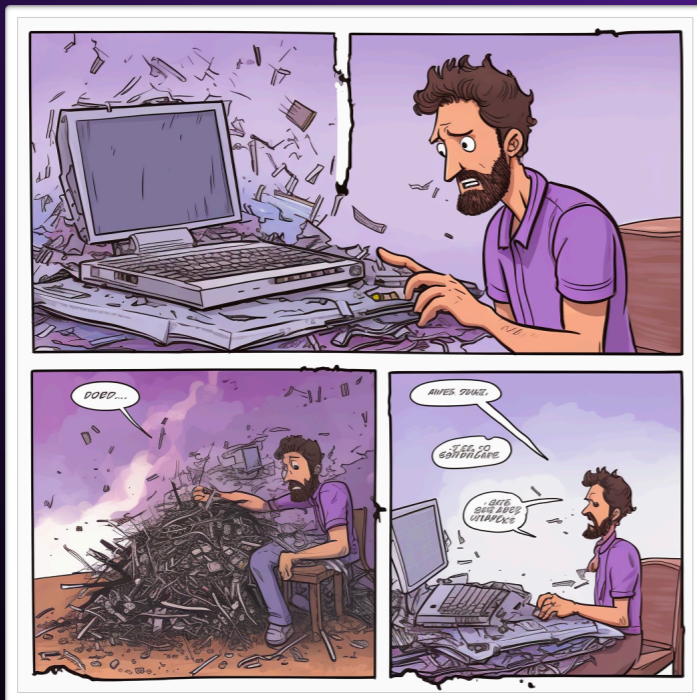


Compétences nécessaires pour évaluer avec l'IA ?



Compétences nécessaires pour évaluer avec l'IA ?

Compétences techniques



Comment ça marche ?



Compétences nécessaires pour évaluer avec l'IA ?

1. Donner un rôle à l'IA

Agis en tant que spécialiste en psychologie et en sciences de l'éducation qui s'adresse à des élèves universitaires. Je souhaite établir des liens entre des concepts afin d'enrichir la compréhension des étudiants. Voici le lien que j'ai rétabli entre le feedback et la loi de l'effet :

Le feedback est étroitement lié à la loi de l'effet, car il intervient dans le renforcement des comportements d'apprentissage.

Je veux que tu étayes davantage de liens entre ces deux concepts en justifiant tes réponses.

Contraintes :

- Le texte doit être adapté à des étudiants universitaires.
- Justifie par une définition, un exemple concret ou une application de ces concepts dans l'enseignement.

Format de présentation :

- Ta réponse doit être courte, claire et concise.
- Donne ta réponse sous forme de liste à puces.

2. Elaborer sur le contexte

3. Expliquer la tâche

Chaire UNESCO RELIA

Chaire UNESCO - Ressources Éducatives Libres et Intelligence Artificielle

ACCUEIL À PROPOS DE LA CHAIRE NOS AMIS ET SOUTIENS RESSOURCES

Apprendre à conditionner ChatGPT pour créer des modèles sur mesure

🕒 7 juin 2023 👤 masse-b-1 📁 Non classé

4. Cibler des contraintes

5. Indiquer le format du rendu attendu

6. Affiner les réponses

Comment ça marche ?

Dragone & Temperman, 2023



Compétences nécessaires pour évaluer avec l'IA ?



Compétences en
interprétation des
données

Qu'est-ce que ça signifie ?



Compétences nécessaires pour évaluer avec l'IA ?

Interpréter les données

ChatGPT 3.5 ▾



You

C'est quoi le meilleurs entre les oeufs de poules et les oeufs de chevaux ?



ChatGPT

Les œufs de poule sont les plus courants et populaires dans l'alimentation humaine. Ils sont riches en protéines de haute qualité, en vitamines et en minéraux essentiels. Les œufs de poule sont également polyvalents en cuisine et peuvent être utilisés dans de nombreuses recettes, des plats sucrés aux plats salés.

Les œufs de cheval, en revanche, sont beaucoup moins courants et ne sont pas traditionnellement consommés par les humains dans de nombreuses cultures. Leur saveur et leur texture peuvent être assez différentes de celles des œufs de poule, et ils sont plus souvent utilisés dans l'alimentation animale ou comme ingrédient dans certains plats régionaux ou traditions culinaires spécifiques.

En termes de nutrition, les œufs de poule et les œufs de cheval peuvent différer légèrement, mais les œufs de poule sont généralement considérés comme une source plus courante et polyvalente de nutriments. Cependant, les préférences personnelles jouent un rôle important dans le choix entre les deux.



IA et esprit critique



Compétences nécessaires pour évaluer avec l'IA ?

2. **Indiquez la question** que vous posez à CHATGPT concernant ce mythe et **évaluez** la qualité de la réponse fournie par CHATGPT (1 page). **(Datez le moment auquel vous posez la question)**

**Interagir avec
l'IA**

**Collaborer avec
l'IA**

6. Critique de la réponse donnée par ChatGPT

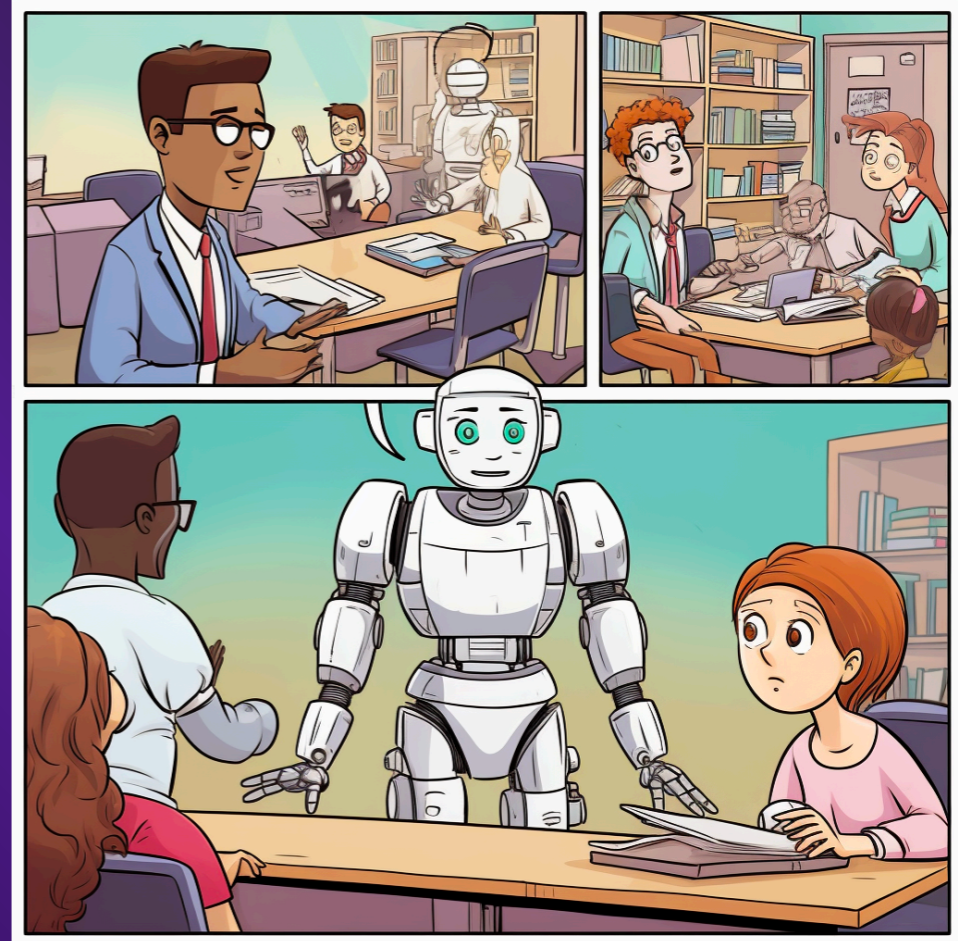
Conformément à ce que nous avons pu lire à travers nos différentes lectures, le numérique ne détériore pas la lecture, au contraire, il permet de développer de nouvelles stratégies. La réponse donnée est nuancée par ChatGPT. Il aborde plusieurs points positifs comme l'accès à de nouvelles fonctionnalités et, de façon plus générale, l'accès à la lecture. Concernant les points négatifs, le Chat dénonce un engagement moins important du lecteur ce qui entrave la compréhension et la mémorisation.

Néanmoins, il ajoute un aspect qui n'a pas été relevé par la littérature; il s'agit de "*la possibilité de rechercher des termes spécifiques, de créer des annotations, de partager des passages avec d'autres lecteurs, etc.*". En effet, ces fonctionnalités sont facilitées grâce aux outils informatiques et sont à prendre en considération dans la liste des avantages que présente la lecture sur un support numérique.



Compétences nécessaires pour évaluer avec l'IA ?

Compétences
pédagogiques



Intégrer l'IA dans mes pratiques



Compétences nécessaires pour évaluer avec l'IA ?

Intelligence artificielle : renforcer l'expérience d'apprentissage grâce à l'IA générative et notamment ChatGPT



@yannhoury



aefe
Agence pour l'enseignement français à l'étranger



Enseigner avec l'IA : Le guide d'OpenAI en français pour les enseignants

21 ateliers sur l'IA pour les enseignants

[English version](#)

Intelligence artificielle pour et par les enseignants

Réf. 41032

Explorer et soutenir l'utilisation éclairée de l'IA dans l'éducation.

Durée : 3 heures

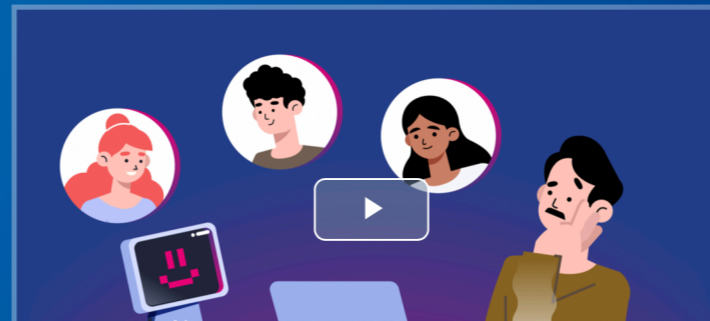
Langues: Français



Alain Goudey

Imaginer l'Ecole du futur et créer l'identité sonore des marques | Contenu sur l'éducation, les technologies...

41 an



Intégrer l'IA dans mes évaluations



Compétences nécessaires pour évaluer avec l'IA ?



MENU **france culture** Actualités Art et Création Savoirs Fictions Documentaires Conférences

La Vie numérique par Xavier de La Porte
du lundi au jeudi de 8h40 à 8h45

 5 min

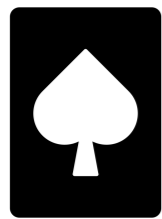
Débogage d'un mythe sur le numérique à l'école
04.01.2017

 Podcast  Exporter

Accessibilité :
L'IA doit être
accessible à tous

La plus grande **inéquité**
serait que **l'IA** ne soit pas
traitée à l'école

de la Porte, 2017



Evaluer **les usages de l'IA ?**



Evaluer les usages de l'IA ?

L'IA ne doit pas créer de nouveaux biais

Research Article

Hello GPT! Goodbye home examination? An exploratory study of AI chatbots impact on university teachers' assessment practices

Alexandra Farazouli , Teresa Cerratto-Pargman , Klara Bolander-Laksov  & Cormac McGrath 

Published online: 01 Aug 2023

Cite this article

<https://doi.org/10.1080/02602938.2023.2241676>

 Check for updates

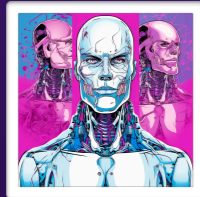
Les enseignants sous-évaluent les travaux des étudiants

Dans le cadre de la recherche, les travaux étudiants ont été plus sévèrement notés que dans le cadre scolaire. Peu de personnes enseignantes ont attribué une note de « A » et 9 % des réponses qui avaient initialement reçu la note de passage ont échoué dans ce nouveau contexte d'évaluation.

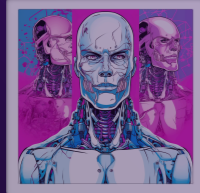
Des évaluations plus critiques :
une conséquence de ChatGPT ?



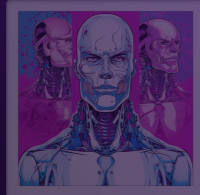
Evaluer les usages de l'IA ?



L'IA FAIT LE TRAVAIL POUR LES ÉLÈVES SANS QU'ILS Y RÉFLÉCHISSENT



L'ÉLÈVE RÉÉCRIT LE CONTENU GÉNÉRÉ PAR L'IA AVEC SES PROPRES IDÉES D'AMÉLIORATION



L'IA GUIDE L'ÉLÈVE TOUT AU LONG DU PROCESSUS D'ÉCRITURE EN TANT QUE « COACH D'ÉCRITURE »



L'ÉLÈVE CRÉE DU CONTENU JUSQU'À CE QU'IL SOIT BLOQUÉ, PUIS DEMANDE DE L'AIDE À L'IA POUR SE « DÉBLOQUER »



L'ÉLÈVE CONSULTE L'IA POUR RÉDIGER DES IDÉES, MAIS CRÉE LUI-MÊME DU CONTENU



L'ÉLÈVE RÉDIGE TOUT LE CONTENU, MAIS DEMANDE À L'IA DES COMMENTAIRES POUR L'AMÉLIORER

L'ÉLÈVE EFFECTUE TOUT SON TRAVAIL SANS AUCUNE AIDE DE L'IA

Plus d'IA



Plus d'Humain

Template created by Matt Miller of Ditch That Textbook.
For more, visit DitchThatTextbook.com/ai-cheating





Evaluer les usages de l'IA ?

La taxonomie de Bloom à l'ère de l'intelligence artificielle

Regard sur les activités classiques d'apprentissage et d'évaluation

🕒 À revoir 🛠️ À modifier



Adaptation

Ecampus de l'Université d'Oregon State (2023)

	Capacités de l'IA générative	Compétences humaines distinctives
CRÉER	Suggérer une gamme d'alternatives, énumérer les inconvénients et avantages potentiels, décrire des cas réels.	Formuler des solutions originales intégrant le jugement humain, collaborer spontanément.
ÉVALUER	Identifier les avantages et les inconvénients des différentes possibilités d'action, développer des grilles d'évaluation.	S'engager dans une réflexion métacognitive , évaluer de manière holistique les conséquences éthiques des différentes possibilités d'action.
ANALYSER	Comparer et différencier les données, déduire les tendances et les thèmes, calculer, prédire.	Penser et raisonner de manière critique dans les domaines cognitif et affectif, interpréter et rapporter des problèmes, prendre des décisions et faire des choix.
APPLIQUER	Utiliser un processus, un modèle ou une méthode pour illustrer comment résoudre un problème de nature quantitatif.	Opérer, mettre en œuvre, conduire, exécuter, expérimenter et tester dans le monde réel ; mettre en oeuvre la créativité et l' imagination pour le développement d'idées et de solutions.
COMPRENDRE	Décrire un concept avec d'autres mots, reconnaître un exemple lié, traduire.	Contextualiser les réponses en tenant compte des considérations émotionnelles, morales ou éthiques.
MÉMORISER	Rappeler une information factuelle, énumérer les réponses possibles, définir un terme, construire une chronologie.	Se rappeler de l'information dans des situations où la technologie n'est pas facilement accessible.

Intégration des outils d'intelligence artificielle générative



Capture d'écran





Evaluer les usages de l'IA ?

Auto-évaluation



GPT-4



je voudrais converser avec toi en anglais et que tu corriges mes erreurs suite à mon texte et après tes questions



Absolutely, feel free to write something in English, and I will correct any mistakes and ask you questions afterward.



I'm Bruno I'm 60 years old



Your sentence is correct. Here's a follow-up question for you:

What do you enjoy doing in your free time, Bruno?



I enjoy reading, watching tv, playing football



Your sentence is almost correct. You just need to add "and" before the last item in your list. Here's the corrected version:

Send a message

ChatGPT can make mistakes. Consider checking important information.

De Lièvre, 2023

Conclusions



L'IA est un outil puissant au service de tous. Cela implique la définition d'une vision de l'IA pour son institution, un plan stratégique et l'offre de formations tant pour le corps enseignant que pour les étudiants.

Par ailleurs, où en est votre institution dans l'utilisation de l'IA et dans sa réglementation ?



Toutes les illustrations
proviennent de
[midjourney.com](https://www.midjourney.com)

(programme d'IA générative
d'images)



Toutes les icônes
proviennent de
thenounproject.com

(programme de création d'icônes
sans IA)



ChatGPT 4

Certaines propositions
ont été générées par

ChatGPT4 (programme d'IA -
modèle de langage multimodal)

L'ensemble a été
vérifié, reformulé,
complété, mis en
forme, assumé et
présenté par le
service IPN

